

Примечания

1. План, архитектурный и маркировка см. лист АС-1
2. Изготовление архитектурных сеток и каркасов производится в соответствии с ГОСТами СНиП 3-Б. 4-62 и ГОСТ 10922-84
3. Двери, окна и сетки изготавливаются в цвет порока
4. Пространственные каркасы КР-1 (КР-2) изготавливаются из 4-х плоских каркасов К-1 (К-2) при помощи сварки крайних стержней. Шаг стержней - 500 мм, длина швов - 40 мм
5. Защитный слой бетона принимается 35 мм
6. Спецификацию конструкции, сетки С-1 и С-15, каркасы К-1 и К-2 см. лист АС-3
7. Каркасы и сетки можно применять в других зданиях.

Инв. № 55896
18/VI-82

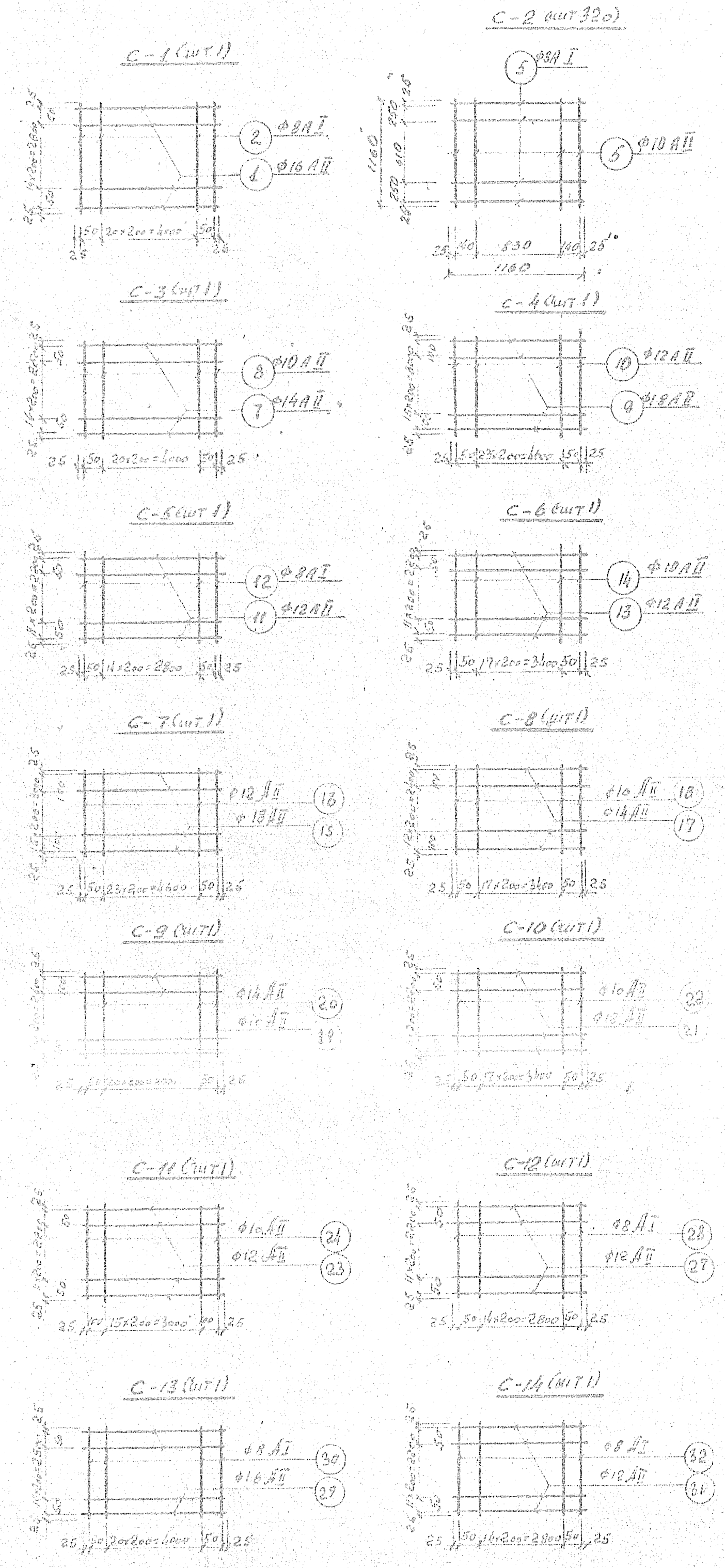
Имя	Кол	15	Листы	План	План
Фамилия	Иванов	Иванов	Иванов	Иванов	Иванов
Дата	1972	1972	1972	1972	1972
Масштаб	1:50	1:50	1:50	1:50	1:50
Свойства	Мат	Мат	Мат	Мат	Мат

Спецификация арматуры										Выборка арматуры на 1 элемент		
Марка стали и количество	Марка стали и количество	№ поз.	Эскиз	Ф мм	Длина мм	К-во шт.	К-во карк.	Общая длина м	Общая длина м	Вес кг	Вес на элемент кг	Вес на элемент кг
Ф-1 (шт 5)	К-1 (шт 4)	1	16АII	4150	17	17	10.5	69.9	96.9	38.2	191.8	
		2	8AI	2950	23	23	67.9	10.0	16.1	29.7	148.3	
		3	16АII	2150	5	20	43.0	16.0	62.3	75.3	75.3	
		4	8AI	1180	4	16	19.0	16.0	43.0	68.0	68.0	
		5	10АII	1160	8	40	46.4		Итого:	221.9	221.9	
		6	8AI	1250	8	8	10.0					
Ф-2 (шт 5)	К-1 (шт 4)	7	16АII	4150	15	15	62.3	6.0	2.9	11.6	57.9	
		8	10АII	2650	23	23	62.0	10.0	108.4	67.0	336.0	
		3	16АII	2150	5	20	43.0	14.0	62.3	75.3	346.5	
		4	8AI	1180	4	16	19.0	16.0	43.0	68.0	340.0	
		5	10АII	1160	8	40	46.4		Итого:	221.9	1080.4	
		6	8AI	1250	8	8	10.0					
Ф-3 (шт 5)	К-1 (шт 4)	9	16АII	4150	18	18	85.5	6.0	2.9	11.6	57.9	
		10	10АII	2650	26	26	84.5	10.0	16.1	29.7	148.3	
		3	16АII	2150	5	20	43.0	12.0	84.5	74.5	372.5	
		4	8AI	1180	4	16	19.0	16.0	43.0	68.0	340.0	
		5	10АII	1160	8	40	46.4	18.0	85.5	115.0	875.0	
		6	8AI	1250	8	8	10.0		Итого:	358.8	1791.7	
Ф-4 (шт 6)	К-1 (шт 4)	11	12АII	2950	12	12	35.4	8.0	6.4	18.8	113.0	
		12	8AI	2050	14	14	35.0	10.0	46.0	26.3	170.0	
		3	16АII	2150	5	20	43.0	12.0	35.1	31.2	187.2	
		4	8AI	1180	4	16	19.0	16.0	43.0	68.0	408.0	
		5	10АII	1160	8	40	46.4		Итого:	144.3	878.2	
		6	8AI	1250	8	8	10.0					
Ф-5 (шт 6)	К-1 (шт 4)	13	12АII	2950	14	14	45.5	8.0	2.9	11.6	60.5	
		14	10АII	2350	18	18	42.3	10.0	88.7	54.8	330	
		3	16АII	2150	5	20	43.0	12.0	45.5	40.0	240.0	
		4	8AI	1180	4	16	19.0	16.0	43.0	68.0	408.0	
		5	10АII	1160	8	40	46.4		Итого:	146.4	1047.0	
		6	8AI	1250	8	8	10.0					
Ф-6 (шт 1)	К-1 (шт 4)	15	18АII	4150	18	18	85.5	2.0	2.9	11.6	11.6	
		16	12АII	3250	28	28	84.5	10.0	16.1	29.7	29.7	
		3	16АII	2150	5	20	43.0	12.0	84.5	74.5	74.5	
		4	8AI	1180	4	16	19.0	16.0	43.0	68.0	68.0	
		5	10АII	1160	8	40	46.4	18.0	85.5	115.0	115.0	
		6	8AI	1250	8	8	10.0		Итого:	358.8	358.8	
Ф-7 (шт 2)	К-1 (шт 4)	17	14АII	2550	15	15	53.5	8.0	2.9	11.6	23.2	
		18	10АII	2650	20	20	52.0	10.0	99.4	61.4	122.8	
		3	16АII	2150	5	20	43.0	14.0	62.3	64.5	129.0	
		4	8AI	1180	4	16	19.0	16.0	43.0	68.0	136.0	
		5	10АII	1160	8	40	46.4		Итого:	205.5	411.0	
		6	8AI	1250	8	8	10.0					
Ф-8 (шт 1)	К-1 (шт 4)	19	14АII	4150	15	15	62.3	8.0	2.9	11.6	11.6	
		20	10АII	2650	23	23	62.0	10.0	108.4	67.0	67.6	
		3	16АII	2150	5	20	43.0	14.0	62.3	75.3	75.3	
		4	8AI	1180	4	16	19.0	16.0	43.0	68.0	68.0	
		5	10АII	1160	8	40	46.4		Итого:	221.9	221.9	
		6	8AI	1250	8	8	10.0					
Ф-9 (шт 1)	К-1 (шт 4)	21	12АII	3250	14	14	45.5	8.0	2.9	11.6	11.6	
		22	10АII	2350	18	18	42.3	10.0	88.7	54.8	54.8	
		3	16АII	2150	5	20	43.0	12.0	45.5	40.0	40.0	
		4	8AI	1180	4	16	19.0	16.0	43.0	68.0	68.0	
		5	10АII	1160	8	40	46.4		Итого:	176.4	176.4	
		6	8AI	1250	8	8	10.0					

1	2	3	4	5	6	7	8	9	10	11	12	13	
Ф-10 (шт 1)	К-1 (шт 4)	23	12АII	3250	14	14	45.5	8.0	43.4	17.1	17.1		
		24	10АII	2350	18	18	42.3	10.0	88.7	54.8	54.8		
		25	16АII	2650	5	20	53.0	12.0	45.5	40.0	40.0		
		26	8AI	1180	6	24	28.4	16.0	53.0	83.6	83.6		
		5	10АII	1160	8	40	46.4		Итого:	195.5	195.5		
		6	8AI	1250	12	12	15.0						
Ф-11 (шт 1)	К-1 (шт 4)	27	12АII	2950	12	12	35.4	8.0	18.4	31.0	31.0		
		28	8AI	2050	17	17	35.0	10.0	46.4	29.7	29.7		
		25	16АII	2650	5	20	53.0	12.0	35.4	31.2	31.2		
		26	8AI	1180	6	24	28.4	16.0	53.0	83.6	83.6		
		5	10АII	1160	8	40	46.4		Итого:	175.5	175.5		
		6	8AI	1250	12	12	15.0						
Ф-12 (шт 1)	К-1 (шт 4)	29	10АII	4150	17	17	30.5	8.0	11.5	44.0	44.0		
		30	8AI	2950	23	23	67.9	10.0	46.4	29.7	29.7		
		25	16АII	2650	5	20	53.0	16.0	123.5	194.0	194.0		
		26	8AI	1180	6	24	28.4		Итого:	269.7	269.7		
		5	10АII	1160	8	40	46.4						
		6	8AI	1250	12	12	15.0						
Ф-13 (шт 1)	К-1 (шт 4)	31	12АII	2950	12	12	35.4	8.0	28.4	31.0	31.0		
		32	8AI	2050	17	17	35.0	10.0	46.4	29.7	29.7		
		25	16АII	2650	5	20	53.0	12.0	35.4	31.2	31.2		
		26	8AI	1180	6	24	28.4	16.0	53.0	83.6	83.6		
		5	10АII	1160	8	40	46.4		Итого:	175.5	175.5		
		6	8AI	1250	12	12	15.0						
Ф-14 (шт 1)	К-1 (шт 4)	33	12АII	3250	14	14	45.5	8.0	43.4	17.1	17.1		
		34	10АII	2350	18	18	42.3	10.0	88.7	54.8	54.8		
		25	16АII	2650	5	20	53.0	12.0	45.5	40.0	40.0		
		26	8AI	1180	6	24	28.4	16.0	53.0	83.6	83.6		
		5	10АII	1160	8	40	46.4		Итого:	195.5	195.5		
		6	8AI	1250	12	12	15.0						

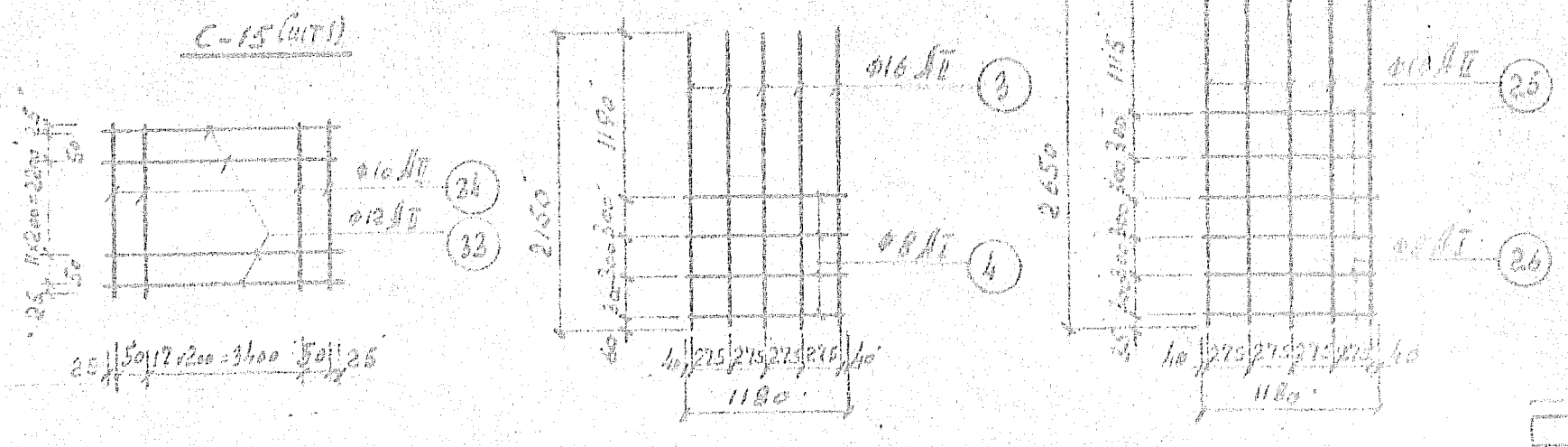
Всего: 8307.2

Выборка арматуры на лист по диаметрам					
Арматура горячек.	Ф, мм	8AI			Итого:
каркаж на АI	Вес, кг	688.3			688.3
Арматура горячек.	Ф, мм	10АII	12АII	14АII	16АII
перидер. проф. на АII	Вес, кг	1606.2	1056.5	530.8	3455.4
					1080.0
					2618.9



Примечания

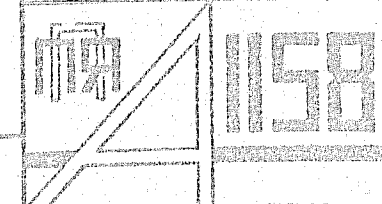
1 Маркировка сеток и каркасов, указания по изготовлению смотри примечания на листе АС-2

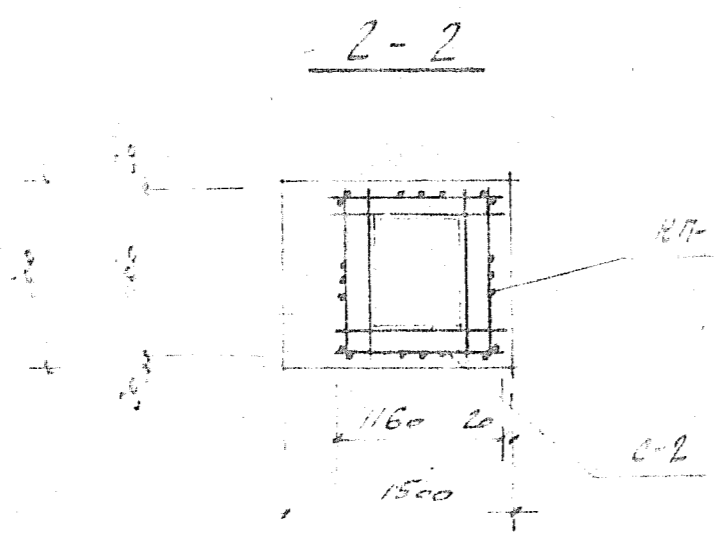
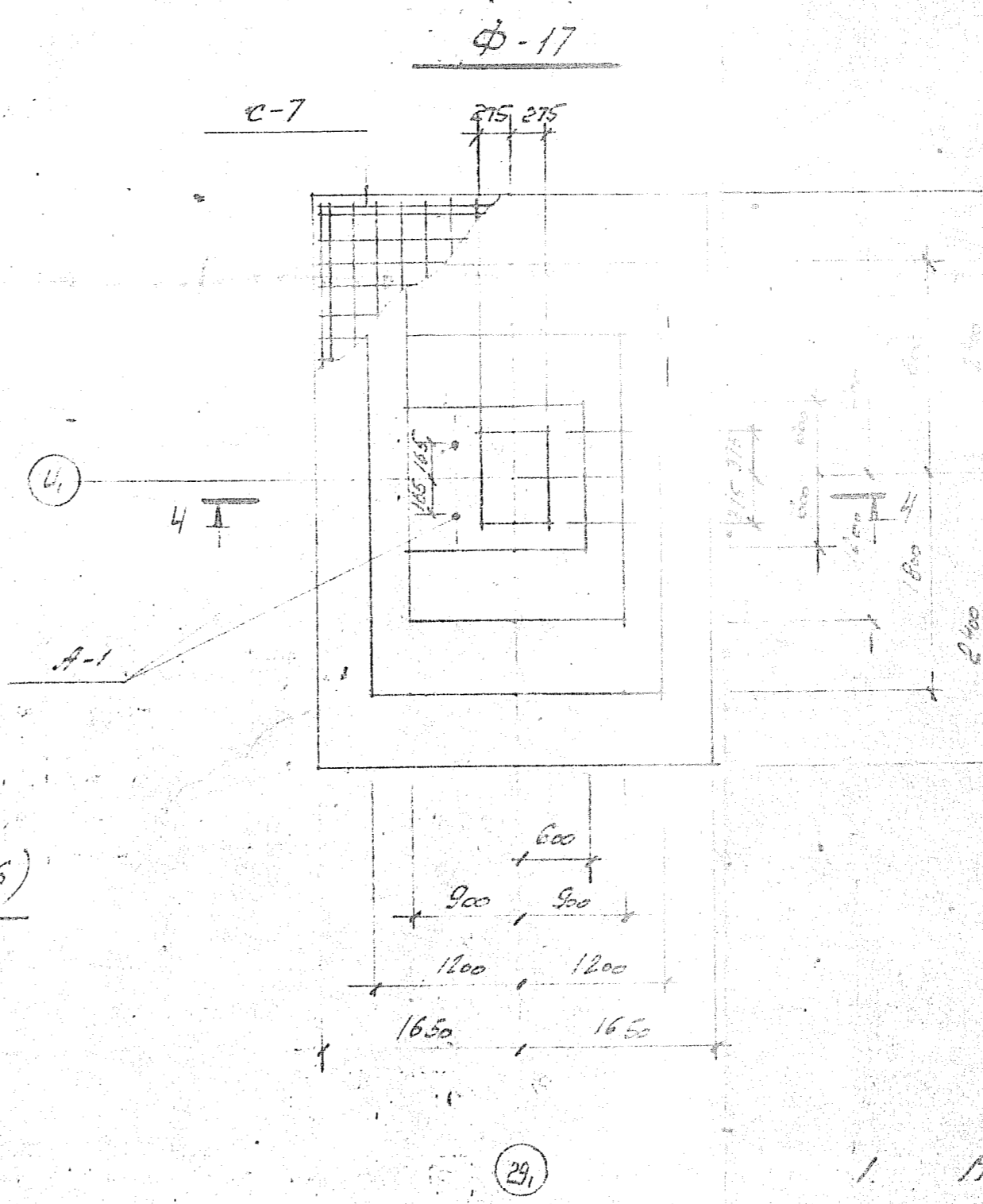
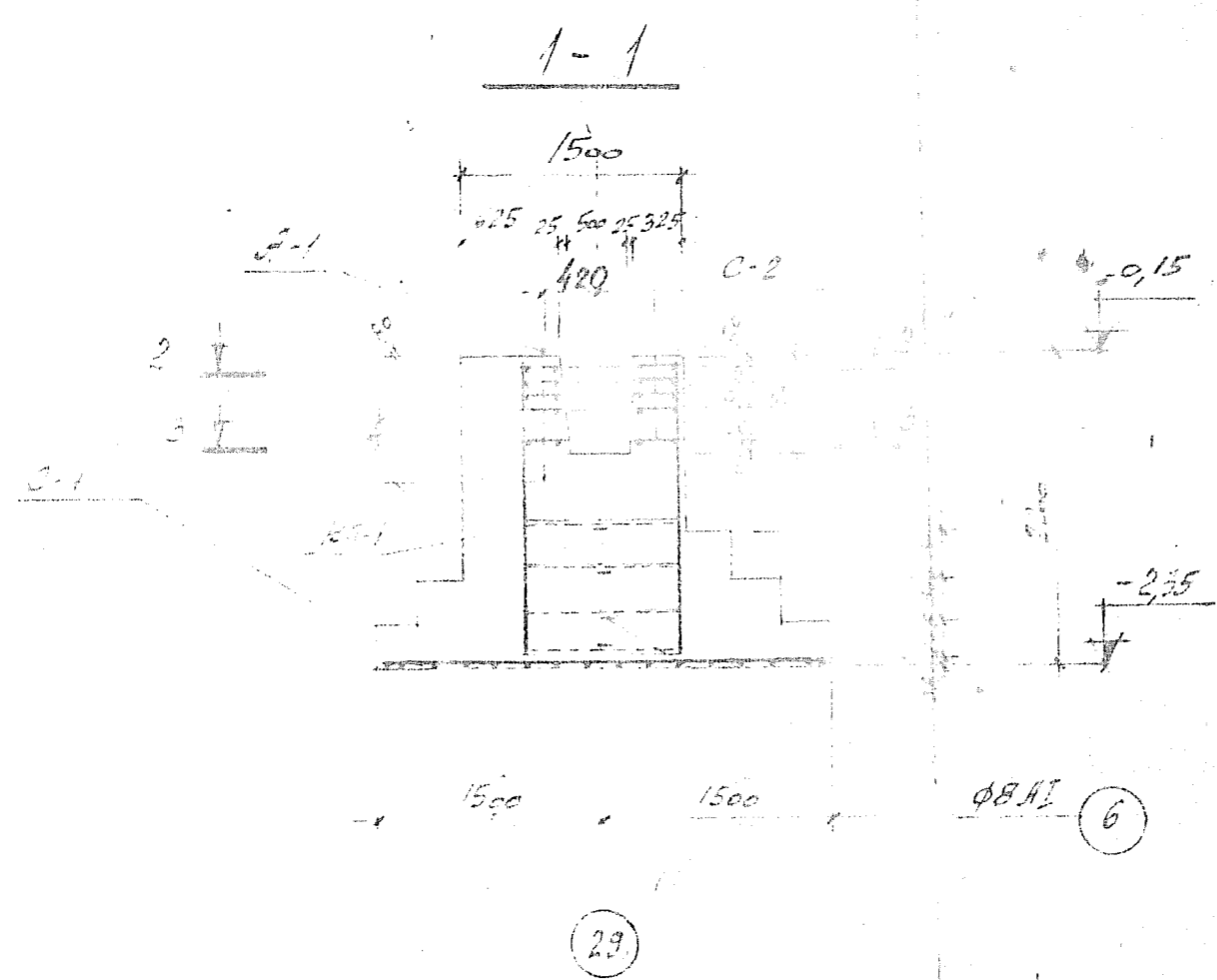
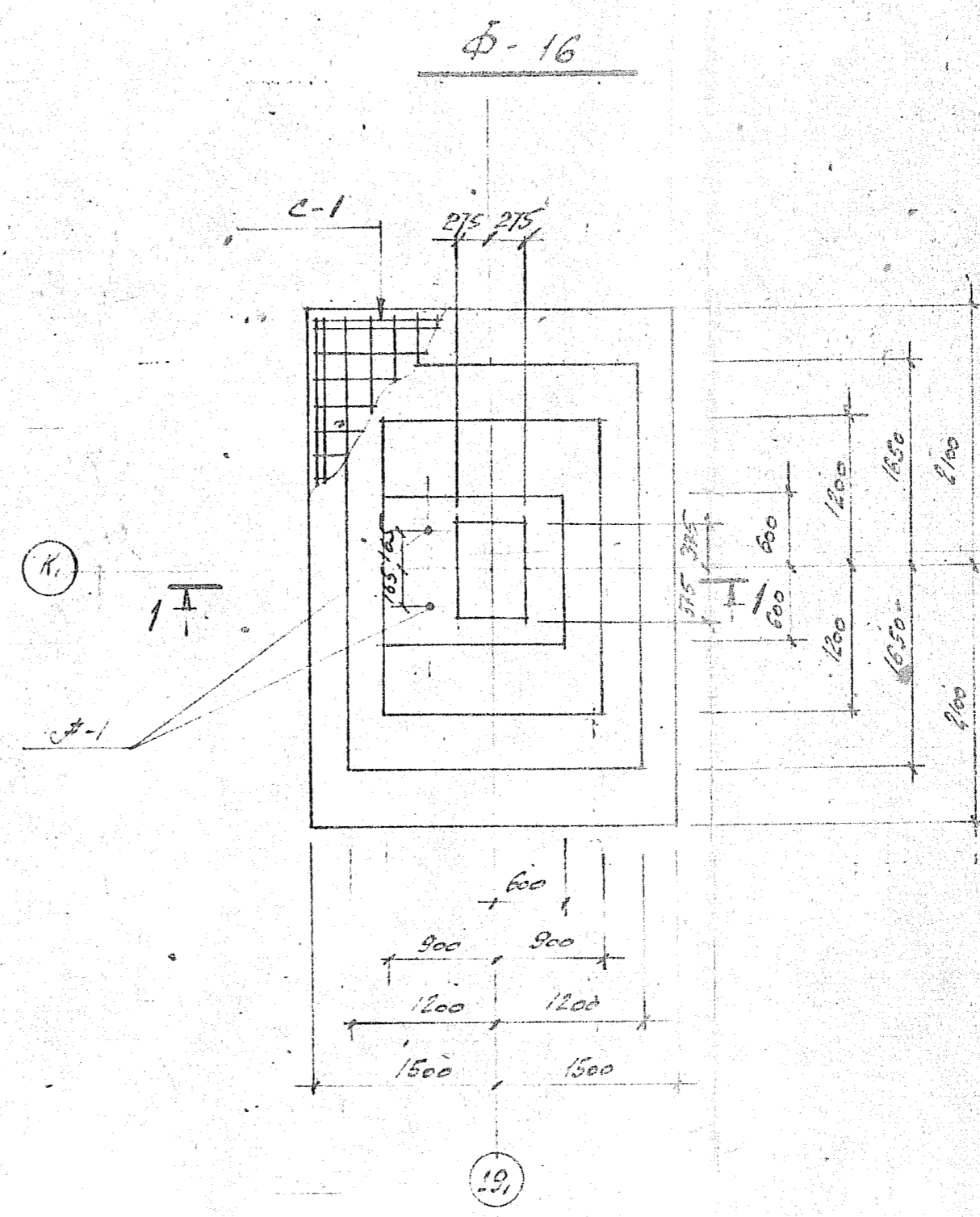
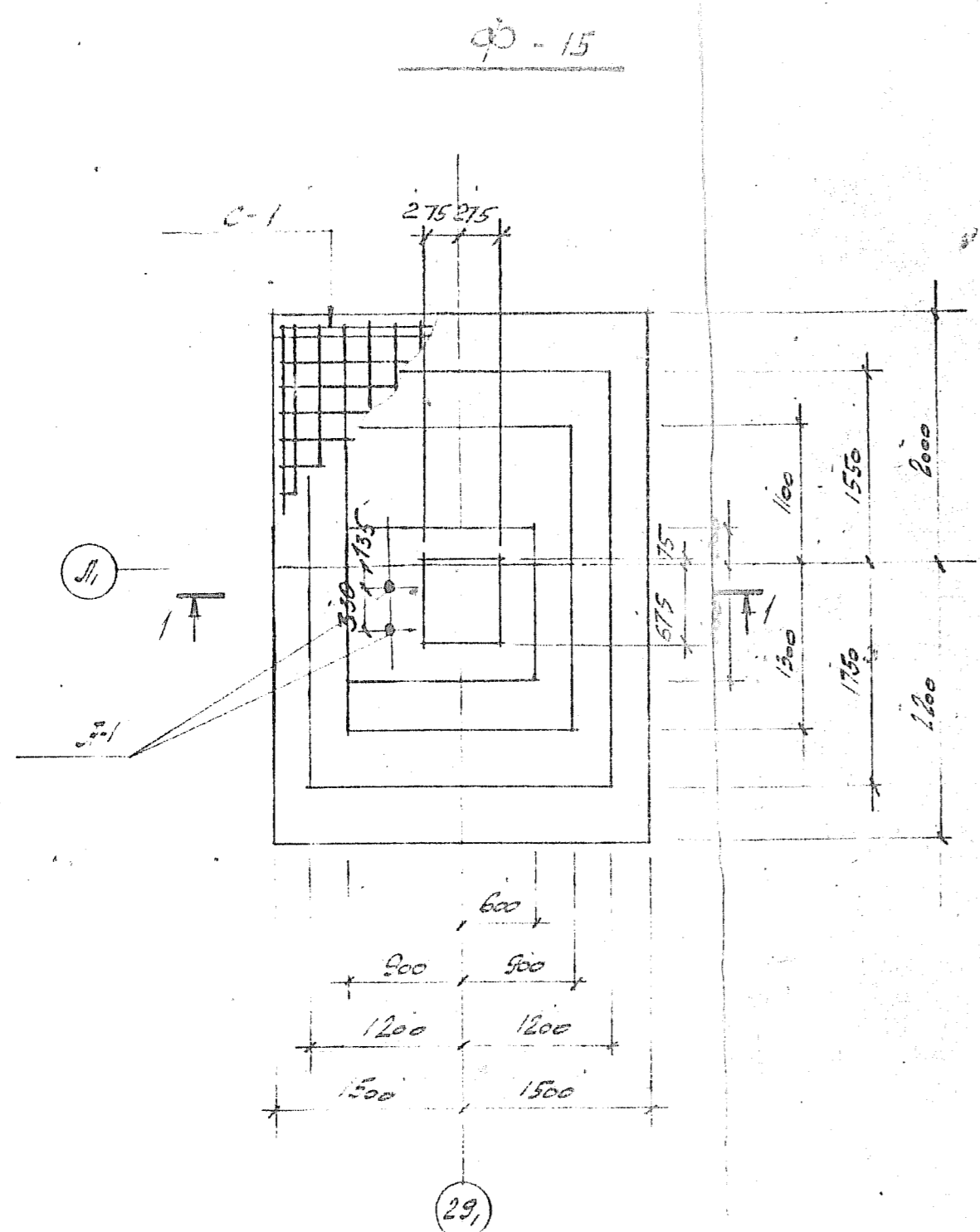


ИИВ, № 46-16
Экз. № 10.11.2012

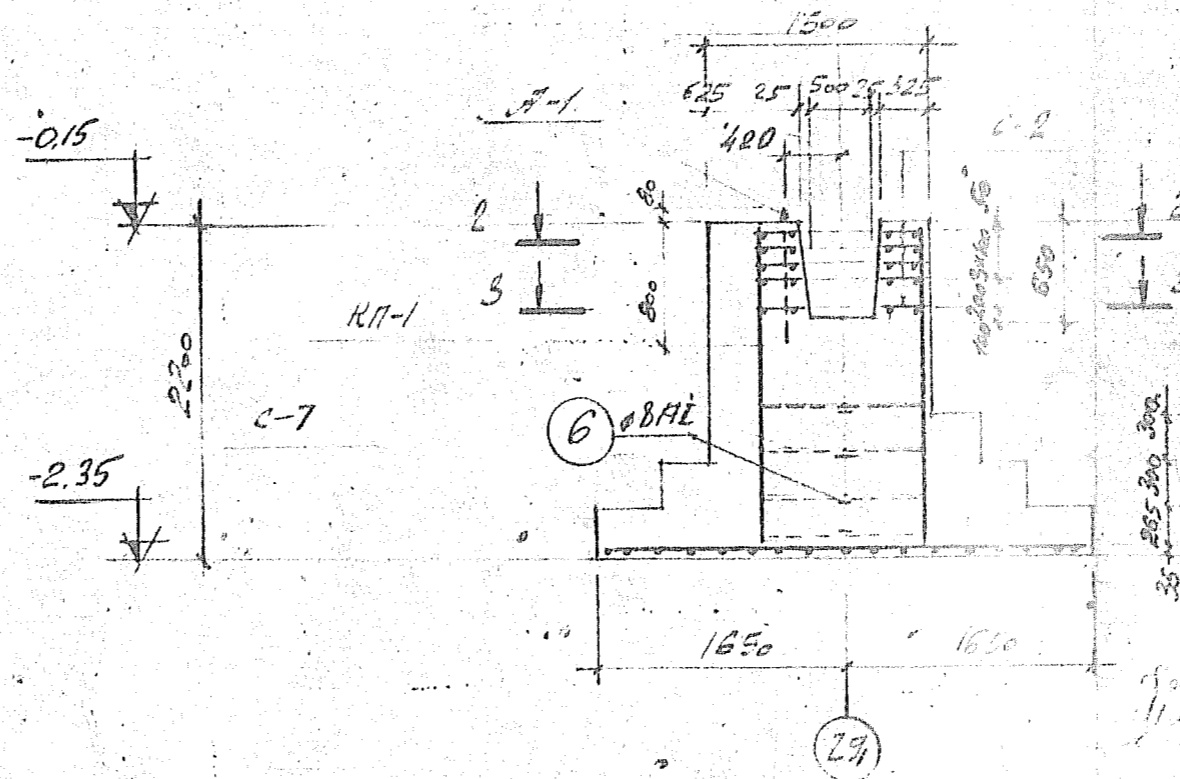
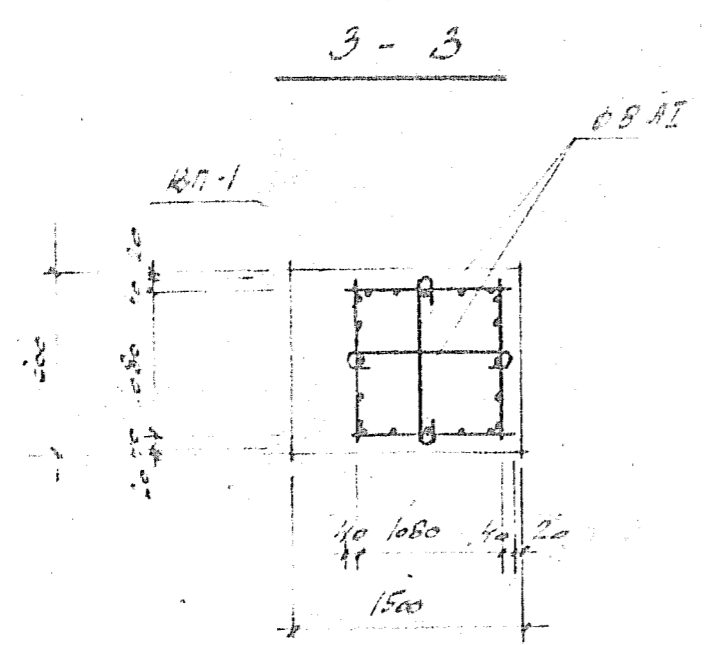
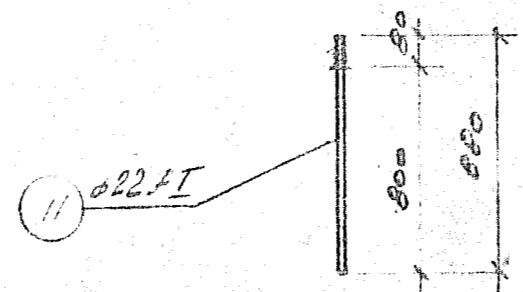
Ив. № 55897 12/11-72

Имя, Фамилия, Подпись, Дата	Имя, Фамилия, Подпись, Дата	Имя, Фамилия, Подпись, Дата	Имя, Фамилия, Подпись, Дата
Иванов, И.И.	Петров, П.П.	Сидоров, С.С.	Кузнецов, К.К.
12/11/2012	12/11/2012	12/11/2012	12/11/2012
М.П.	М.П.	М.П.	М.П.





A-1 (см. 6)



ПРИМЕЧАНИЯ

1. МАРКШТАТУ СУБЪЕКТА ФУНДАМЕНТОВ СМ. ЛИСТ АС-1
2. СПЕЦИФИКАЦИЮ АРМАТУРЫ И ТАБЛИЦУ РАСХОДА МАТЕРИАЛОВ СМ. ЛИСТ АС-33
3. РАСХОД СТАЛИ НА АНКЕРЫ А-1 - 165 КГ.

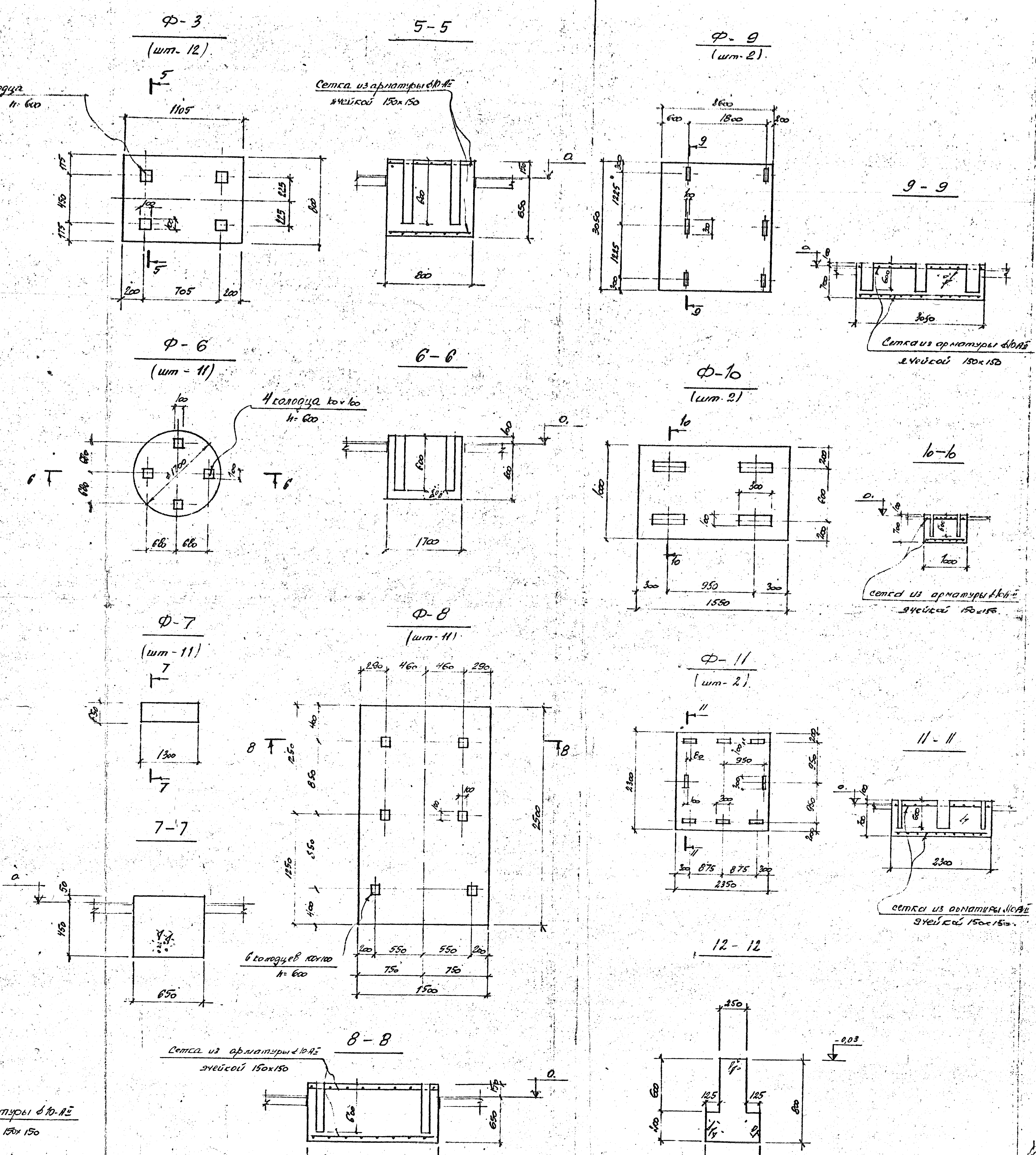
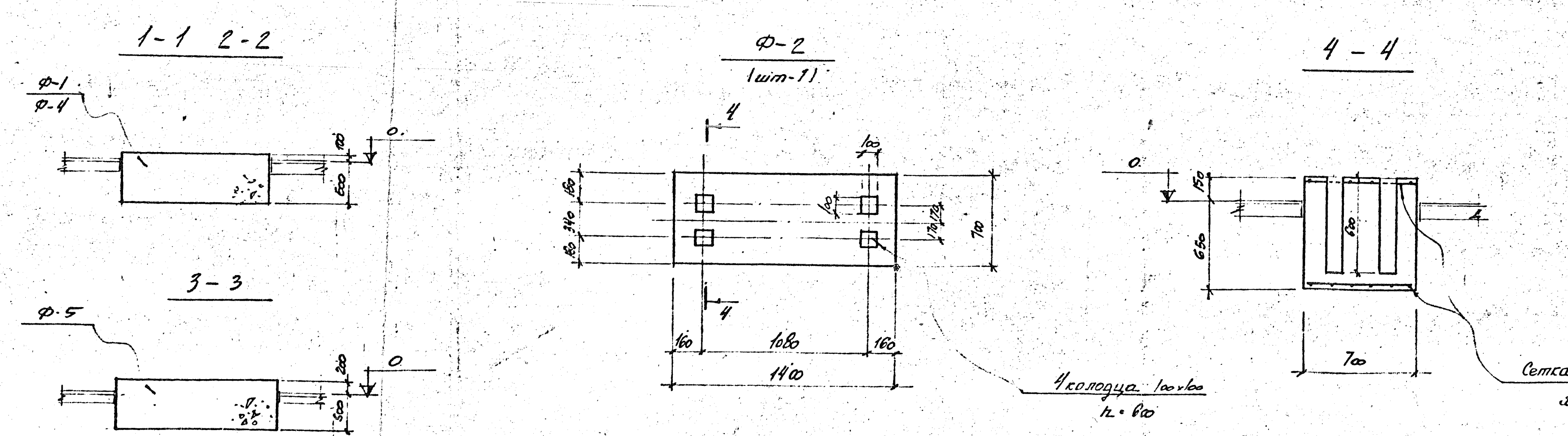
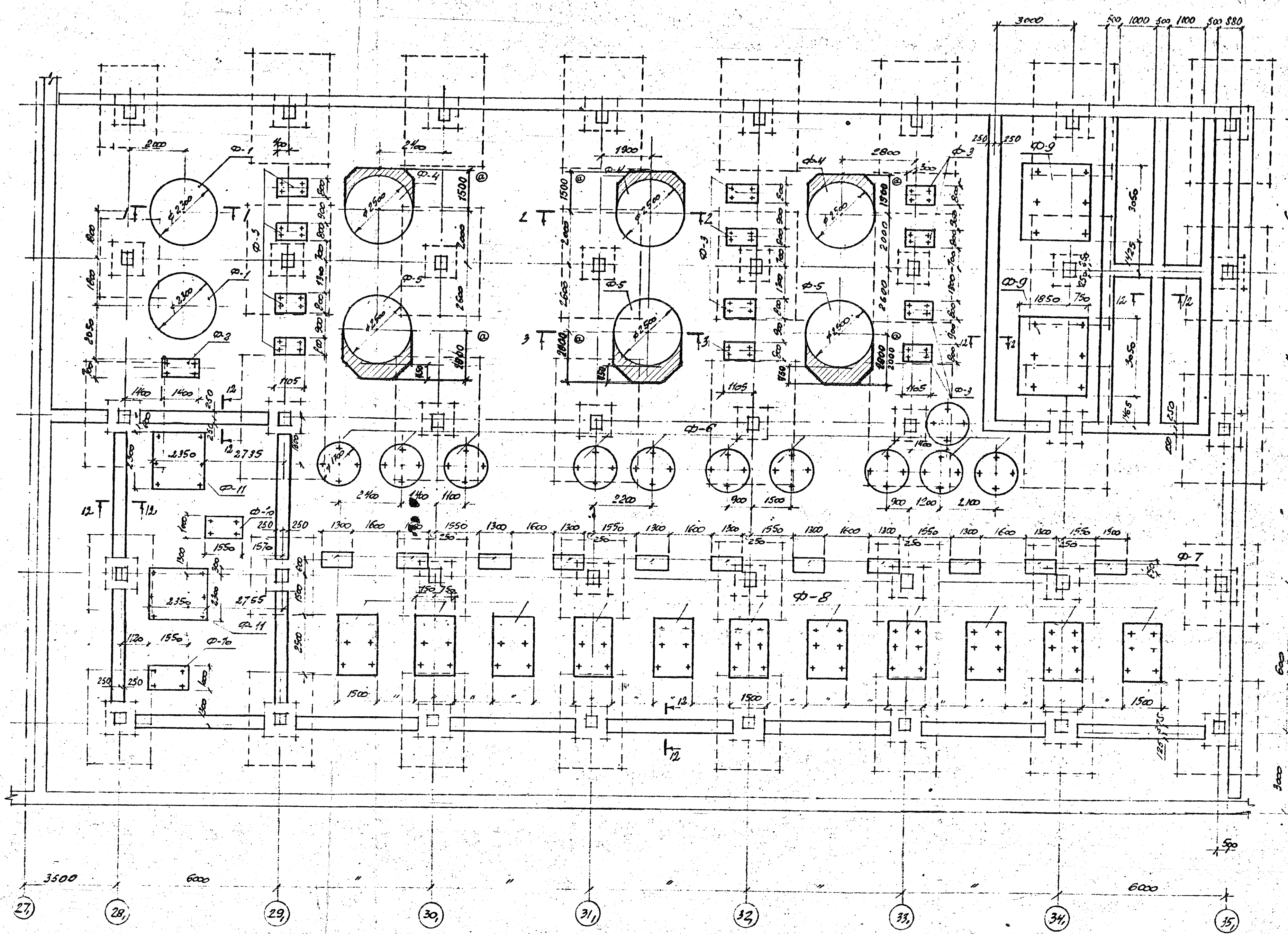
ИИВ № 46-16
ЭКЗ. № 10. 11.2012

(ИИВ. № 56512 5/8-12) ПКС
Р.У.

Изм.	Кол.	№ докум.	Подп.	Дата	Здание 82	Шифр объекта	376-82
Исполн.	Лисовский	Лисовский	Лисовский			Марка листа	АС-4
Проектант	Светлов	Светлов	Светлов		Опалубка и армиро- вание фундамента.	Масштаб 1:50	
Проверен	Александров	Александров	Александров				
Инж. Л.	Усманов	Усманов	Усманов		ф.15, ф.16, ф.17		
Инж. В.	Брицкий	Брицкий	Брицкий				
Инж. С.	Томасов	Томасов	Томасов				
Инж. А.	Ковалев	Ковалев	Ковалев				
Отдел	2	СЕНТЯБРЬ 1972 г.	Перечень		376-82 АС-112		

Инж. А. С. Томасов
 26.12.72
 6486

План фундаментов по оборудованию на отл. 0.



Спецификация фундаментов по оборудованию

Наименование элементов	Кол-во шт.	Прост. бетона	Расход бетона на 1 шт. по шир.	Расход бетона на 1 шт. по вес.	Плотн. бетона	Наименование оборудования и вес т.
Ф-1	2	150	2,0	5,8		Р. 140 стат.
Ф-2	1		0,85	0,85		Р. 0,3 динам.
Ф-3	12		0,71	8,5		Р. 0,4 динам.
Ф-4	3		3,5	10,5		Р. 400 стат.
Ф-5	3		3,5	10,5		Р. 400 стат.
Ф-6	11		1,6	17,3		Р. 50 стат.
Ф-7	11		0,1	4,4		Р. 0,5 стат.
Ф-8	11		3,0	3,3		Р. 42 динам.
Ф-9	2		6,1	10,6		Р. 2 динам.
Ф-10	2		1,23	2,46		Р. 2 динам.
Ф-11	8		4,3	8,6		Р. 1 динам.
Фундаменты по проекту				30		

- Примечания:
1. План фундаментов от лист АС-1.
 2. Фундаменты выполняются из бетона марки 150, изготовленного № 50, марки прочности бетона В-12 по проекту, армированные стержнями класса А-III с защитным слоем 35 мм.
 3. Поверхности фундаментов, соприкасающиеся с землей, смазывать битумной мастикой в 2 слоя.
 4. Подготавливать фундаменты грунт уплотнить до $\rho_n \geq 1,2 \text{ т/м}^3$.
 5. Расход арматуры на фундаменты Ф-2, Ф-3, Ф-5, Ф-12: сталь обыкновенная периодического профиля ГОСТ 103-57А - 1430 кг.

Составлено: Нач. ПКД [подпись] 21.11.73
Инж. констр. [подпись] [подпись] [подпись]

ИИИВ № 46-84
Знак № 10.11.0012

УИИ 583.15 14.12.73

Имя	Кол.	№ докум.	Подп.	Дата	Шифр объекта
Составитель					376-82
Проверенный					АС-42
Утвержденный					

Масштаб 1:100, 1:50, 1:200

ИИИВ

